

## ОПОВЕЩЕНИЕ о начале публичных слушаний

**Наименование проекта:** проект внесения изменений в генеральный план Ахтубинского сельского поселения Среднеахтубинского муниципального района Волгоградской области применительно к населенному пункту п. Колхозная Ахтуба.

**Перечень информационных материалов к проекту:**

– Положение о территориальном планировании Ахтубинского сельского поселения Среднеахтубинского муниципального района Волгоградской области применительно к п. Колхозная Ахтуба

– Карта 1. «Карта планируемого размещения объектов местного значения на территории населенного пункта п. Колхозная Ахтуба Ахтубинского сельского поселения Среднеахтубинского муниципального района Волгоградской области»;

– Карта 2. Карта границ территории населенного пункта п. Колхозная Ахтуба Ахтубинского сельского поселения Среднеахтубинского муниципального района Волгоградской области;

– Карта 3. Карта функциональных зон населенного пункта п. Колхозная Ахтуба Ахтубинского сельского поселения Среднеахтубинского муниципального района Волгоградской области.

**Проект и информационные материалы к нему будут размещены на официальном сайте администрации Среднеахтубинского муниципального района Волгоградской области в разделе «Территориальное планирование и градостроительное зонирование», подраздел «Проведение публичных слушаний» и сетевом издании «Звезда.ру».**

**Порядок и сроки проведения публичных слушаний:** определен постановлением администрации Среднеахтубинского муниципального района, порядком организации и проведения общественных обсуждений и публичных слушаний по проектам документов в сфере градостроительной деятельности на территории сельских поселений Среднеахтубинского муниципального района Волгоградской области, утвержденным решением Среднеахтубинской районной Думы от 28.11.2019 №6/45.

**Дата, время и место проведения собрания или собраний участников публичных слушаний:** 01 июля 2024 года в здании МКУК «Колхозноахтубинский СДК» по адресу: Волгоградская область, Среднеахтубинский район, п. Колхозная Ахтуба, ул. Веселая, д.31 в 16 ч. 30 мин.

**Место и дата открытия экспозиции или экспозиций проекта:** 18 июня 2024 года, администрация Среднеахтубинского муниципального района, администрация Ахтубинского сельского поселения Среднеахтубинского муниципального района.

**Сроки проведения экспозиции проекта:** с 18 июня по 09 июля 2024 года.

**Дни и часы, в которые возможно посещение экспозиции или экспозиций:** понедельник – четверг 08.00-17.00, пятница 8.00-16.00 перерыв на обед 12.00-13.00.

**Порядок, срок и форма внесения участниками публичных слушаний предложений и замечаний, касающихся проекта:** в период с 18 июня по 09 июля 2024 года участники публичных слушаний имеют право вносить предложения и замечания, касающиеся проекта:

- в письменной форме в адрес администрации Среднеахтубинского муниципального района Волгоградской области (р.п. Средняя Ахтуба, ул. Ленина, д.65 (e-mail: ra\_sredn@volganet.ru);

- посредством официального сайта администрации Среднеахтубинского муниципального района Волгоградской области: [www.sredneahhtubinskij.volganet.ru](http://www.sredneahhtubinskij.volganet.ru);

- посредством записи в журнале учета посетителей экспозиции проекта.

Приложение  
к решению  
\_\_\_\_\_ Думы  
№ \_\_\_\_\_ от \_\_\_\_\_

**Положение о территориальном планировании  
Ахтубинского сельского поселения  
Среднеахтубинского муниципального района Волгоградской области  
применительно к п. Колхозная Ахтуба**

**Утверждаемая часть**

## **1. Общие положения**

Внесение изменений в генеральный план Ахтубинского сельского поселения Среднеахтубинского муниципального района Волгоградской области разработаны на территорию п. Колхозная Ахтуба и объединяют утвержденный генеральный план 2017 года и настоящие положения по территориальному планированию населенного пункта п. Колхозная Ахтуба и излагает генеральный план Ахтубинского сельского поселения в новой редакции.

Настоящий проект внесения изменений в генеральный план Ахтубинского сельского поселения разработан на территорию п. Колхозная Ахтуба. Документация отражает все актуальные сведения о кадастровом делении территории п. Колхозная Ахтуба, о землепользовании, новые программные мероприятия по строительству объектов инженерной и транспортной инфраструктур регионального и местного значения, расчет в обеспечении населения объектами местного значения для данного населенного пункта. Проект выполнен согласно Приказу Минэкономразвития России от 09.01.2018 № 10 (ред. от 01.10.2023) «Об утверждении Требований к описанию и отображению в документах территориального планирования объектов федерального значения, объектов регионального значения, объектов местного значения и о признании утратившим силу приказа Минэкономразвития России от 7 декабря 2016 г. № 793».

Генеральный план Ахтубинского сельского поселения Волгоградской области применительно к п. Колхозная Ахтуба является документом территориального планирования муниципального образования, направленный на создание условий устойчивого развития поселения на срок до 2044 года и является обязательным документом для органов местного самоуправления при принятии ими решений и реализации таких решений.

При разработке генерального плана Ахтубинского сельского поселения применительно к п. Колхозная Ахтуба учитывались принятые документы территориального планирования Волгоградской области и Среднеахтубинского муниципального района, региональные и местные программы развития, региональные нормативы градостроительного проектирования.

## 2. Состав генерального плана

Генеральный план Ахтубинского сельского поселения применительно к п. Колхозная Ахтуба в настоящей редакции содержит текстовые и графические материалы утверждаемых положений и материалов по их обоснованию, установленных в соответствии с законодательством о градостроительной деятельности Российской Федерации, Волгоградской области.

Утверждаемая часть генерального плана Ахтубинского сельского поселения состоит из Положения о территориальном планировании Ахтубинского сельского поселения Среднеахтубинского муниципального района Волгоградской области и графических материалов от 2023 года применительно к п. Колхозная Ахтуба.

Карты с внесениями изменений от 2022 года:

Карта 1. «Карта планируемого размещения объектов местного значения на территории населенного пункта п. Колхозная Ахтуба Ахтубинского сельского поселения Среднеахтубинского муниципального района Волгоградской области».

Карта 2. «Карта границ населенного пункта п. Колхозная Ахтуба Ахтубинского сельского поселения Среднеахтубинского муниципального района Волгоградской области».

Карта 3. «Карта функциональных зон населенного пункта п. Колхозная Ахтуба Ахтубинского сельского поселения Среднеахтубинского муниципального района Волгоградской области».

Карты разработаны в новой графической редакции применительно к населенному пункту п. Колхозная Ахтуба в соответствии с приказом Минэкономразвития России от 09.01.2018 № 10 (ред. от 01.10.2023) "Об утверждении Требований к описанию и отображению в документах территориального планирования объектов федерального значения, объектов регионального значения, объектов местного значения и о признании утратившим силу приказа Минэкономразвития России от 7 декабря 2016 г. N 793".

Материалы по обоснованию Генерального плана Ахтубинского сельского поселения состоят из пояснительной записки, разработанной ООО «Корпус» в 2017 году с дополнениями в части населенного пункта п. Колхозная Ахтуба от 2023 года и графических материалов с изменениями от 2023 года:

Карта 1. «Существующее состояние территории населенного пункта п. Колхозная Ахтуба Ахтубинского сельского поселения Среднеахтубинского муниципального района Волгоградской области».

Карта 2. «Ограничения использования территории населенного пункта п. Колхозная Ахтуба Ахтубинского сельского поселения Среднеахтубинского муниципального района Волгоградской области».

Карта 3. «Схема, отображающая земли лесного фонда, расположенные на территории населенного пункта п. Колхозная Ахтуба Ахтубинского сельского поселения Среднеахтубинского муниципального района Волгоградской области».

Карты разработаны в новой графической редакции в соответствии с приказом Минэкономразвития России от 09.01.2018 № 10 (ред. от 01.10.2023) "Об утверждении Требований к описанию и отображению в документах территориального планирования объектов федерального значения, объектов регионального значения, объектов местного значения и о признании утратившим силу приказа Минэкономразвития России от 7 декабря 2016 г. N 793".

Графические материалы по обоснованию генерального плана, разработанные ООО «Корпус» в 2017 году, являются действующими:

Карта существующего состояния территории.

Карта ограничений использования территории.

Карта оценки комплексного развития территории.

### **3. Цели и задачи генерального плана**

Целью Генерального плана Ахтубинского сельского поселения является разработка долгосрочной территориальной стратегии сбалансированного социально-экономического развития, повышение инвестиционной привлекательности территории, улучшение условий проживания населения, достижения рационального использования природно-ресурсного потенциала, развитие опорной сети территории (транспортной и инженерной систем).

Для реализации постановленной цели решались следующие основные задачи для территории поселения в 2016 году, для населенного пункта Колхозная Ахтуба настоящим планированием:

1. Проведение ресурсно-градостроительного анализа территории и реализации потенциала развития экономики поселения (комплексный анализ

природно-ресурсного, экономического, демографического, историко-культурного потенциалов);

2. Выявление ограничений комплексного развития территории, в том числе зон с особыми условиями использования территории (зоны природоохранного назначения, охранные зоны техногенных объектов и объектов культурного наследия);

3. Определение перспектив и основных направлений комплексного развития территории населенного пункта (с учетом взаимной увязки сельскохозяйственной и природной деятельности для обеспечения устойчивого развития территории);

4. Разработка функционального зонирования территории с учетом сложившейся хозяйственной специализации, задач рационального использования природно-ресурсного потенциала и охраны окружающей среды;

5. Выделение зон размещения объектов капитального строительства;

6. Определение основных направлений развития социальной инфраструктуры;

7. Определение направлений реконструкции и развития транспортной и инженерной инфраструктур на основе оценки сложившегося уровня их развития.

8. Корректировка утвержденного графического материала в соответствии с новым требованиями в части отображения планируемых объектов регионального, районного и местного значения;

9. Отражение в документе территориального планирования актуальных мероприятий по объектам регионального, районного и местного значения;

10. Выполнение графических материалов утверждаемой части генерального плана в местной системе координат МСК 34.

#### **4. Реализация генерального плана Ахтубинского сельского поселения.**

Решения настоящего генерального плана применительно к п. Колхозная Ахтуба являются основанием для разработки правил землепользования и застройки, документации по планировке территории, а также территориальных и отраслевых схем размещения отдельных видов строительства, развития транспортной, инженерной и социальной инфраструктур.

Реализация настоящего генерального плана осуществляется путем:

1) подготовки и утверждения документации по планировке территории жилых районов, и квартала общественной застройки для размещения объектов капитального строительства местного значения.

2) принятия решений о резервировании земель для муниципальных нужд под строительство объектов местного значения.

3) создания объектов местного значения согласно разделу 4,5 настоящего положения путем реализации программных мероприятий на основании документации по планировке территории за счет местного и(или) консолидированных бюджетов.

## **5. Параметры функциональных зон, а также сведения о планируемых для размещения в них объектах федерального значения, объектах регионального значения и объектов местного районного значения**

### **5.1. Функциональное зонирование территории**

Настоящим территориальным планированием прозонирована территория п. Колхозная Ахтуба Ахтубинского сельского поселения с установлением видов основного функционального использования каждой зоны, в материалах по обоснованию настоящего генерального плана определены ограничения на использование территории для осуществления градостроительной деятельности. Перечень функциональных зон включает в себя:

- Зона застройки индивидуальными жилыми домами
- Зона специализированной общественной застройки
- Многофункциональная общественно-деловая зона
- Зоны рекреационного назначения
- Зона транспортной инфраструктуры
- Зона инженерной инфраструктуры
- Зона сельскохозяйственного использования

Состав территориальных зон, а также особенности использования их земельных участков определяются градостроительным регламентом, правилами землепользования и застройки с учетом ограничений, установленных градостроительным, земельным, водным, лесным, природоохранным, санитарным и другим законодательством.

Параметры функциональных зон – показатели, характеризующие интенсивность использования территорий поселения. Параметры зон используются при разработке документации по планировке территории. Основным показателем является плотность застройки - суммарная поэтажная площадь наземной части зданий в габаритах наружных стен, приходящаяся на единицу территории (планировочный квартал).

Таблица 1. Параметры функциональных зон

№ п/п	Наименование функциональных зон	Площадь на расчетный срок в границах поселения/ населенных пунктов		Параметры (Высотность, плотность застройки)
		га	%	
Населенный пункт (167,5 га)				
1.	Зона застройки индивидуальными жилыми домами	118,9 (+1,7)	71,3	3 этажа, 20 %
2.	Зона специализированной общественной застройки	0,3	0,2	4 этажа, 40 %
3.	Многофункциональная общественно-деловая зона	1,2	0,7	3 этажа, 40 %
4.	Зона инженерной инфраструктуры	0,1	0,1	Не устанавливаются
5.	Зона транспортной инфраструктуры	5,3	3,2	Не устанавливаются
6.	Зоны рекреационного назначения	21,1	12,5	Не устанавливаются
7.	Зона сельскохозяйственного использования	2,8 (+1)	1,7	Не устанавливаются
8.	Территории общего пользования	17,311	10,3	Не устанавливаются

### *Жилые зоны*

Размещение нового жилищного строительства предусматривается как на свободных от застройки территориях, так и в сложившейся селитебной части населенного пункта, за счет завершения начатого строительства и уплотнения территории. Доля нового строительства невелика и увеличение жилых зон предлагается для улучшения жилищных условий населения с учетом демографической ситуации.

Для нового жилищного строительства преимущественным типом застройки предлагается застройка индивидуальными жилыми домами (до 3 этажей включительно). Жилищное строительство осуществляется населени-

ем за свой счет, (включая заемные средства). Новое жилищное строительство будет осуществляться на нереализованных земельных участках.

Для укрупненных расчетов средняя площадь индивидуального малоэтажного жилого дома принималась в размере 100 кв. м общей площади. Для Волгоградской области норма для предварительного определения потребной селитебной территории с учетом принятого размера приусадебного участка составляет 0,15 га на 1 индивидуальный жилой дом.

Перспективное развитие жилой зоны не приведет к увеличению плотности исходя из современных тенденций в развитии жилищного строительства.

#### *Общественно-деловые зоны*

В составе:

- многофункциональной общественно-деловой зоны;
- зоны специализированной общественной застройки.

Дальнейшее развитие общественной инфраструктуры будет происходить в общественно-деловых зонах исходя из приоритетных функций малого предпринимательства, финансовых возможностей, в зависимости от потребительского спроса населения.

Общественно-деловые зоны, которые предназначены для размещения объектов социального, общественного, коммерческого назначения, объектов здравоохранения и социальной защиты, объектов образования, формируют планировочный и общественный центр села.

Развитие системы общественных территорий и объектов социальной инфраструктуры предусматривает функциональное наполнение каркаса населенного пункта. По типу застройки общественно-деловая зона может состоять из объектов высотой не выше 3 этажей, плотность застройки зоны 20%.

#### *Зоны инженерной, транспортной и коммунальной инфраструктур*

В составе:

- зоны инженерной инфраструктуры;
- зоны транспортной инфраструктуры;

Зоны объектов инженерной и транспортной инфраструктуры предназначена для размещения объектов инженерной и транспортной инфраструктур,

в том числе сооружений и коммуникаций автомобильного, речного, трубопроводного транспорта и связи, а также для установления санитарно-защитных зон таких объектов в соответствии с требованиями технических регламентов.

Предотвращение вредного воздействия сооружений и коммуникаций транспорта, связи, инженерного оборудования на среду жизнедеятельности обеспечивается соблюдением необходимых расстояний от этих объектов до жилых, общественных, деловых зданий и иных требований, устанавливаемых государственными нормативами и правилами, а также специальными планировочными, конструктивными и технологическими мероприятиями.

#### *Рекреационные зоны*

Зона выделена для обеспечения правовых условий сохранения и использования земельных участков озеленения общего пользования в целях проведения досуга населением в жилых кварталах города, а также в существующих природных массивах.

Зона отдыха предназначена для размещения детских спортивных лагерей, баз отдыха.

Зона рекреационного назначения установлена для плотного озеленения и для территорий свободных от застройки.

#### *Сельскохозяйственные зоны*

Зона сельскохозяйственного использования и предназначена для выращивания сельхозпродукции открытым способом, ведения личного подсобного хозяйства в границах населенного пункта.

### **5.2. Сведения о планируемых объектах федерального значения.**

В соответствии со схемой территориального планирования РФ на территории п. Колхозная Ахтуба Ахтубинского сельского поселения не предусматривают размещение объектов федерального значения.

### **5.3. Сведения о планируемых объектах регионального значения**

В соответствии со схемой территориального планирования Волгоградской области до 2030 года, утвержденной постановлением Администрации Волгоградской области от 14.09.2009 № 337-п «Об утверждении Схемы территориального планирования Волгоградской области до 2030 года» (в редакции

постановления Администрации Волгоградской области от 07.08.2023 № 534-п) на территории п. Колхозная Ахтуба Ахтубинского сельского поселения не предусмотрены объекты регионального значения

#### **5.4. Сведения о планируемых объектах местного (районного) значения.**

Положение о территориальном планировании Среднеахтубинского муниципального района (Решение Среднеахтубинской районной Думы от 24 декабря 2009 г. № 6/31 "Об утверждении схемы территориального планирования Среднеахтубинского муниципального района Волгоградской области"), а также «Внесение изменений в «Схему территориального планирования Среднеахтубинского муниципального района Волгоградской области» на территории п. Колхозная Ахтуба Ахтубинского сельского поселения предусматривает строительство следующих объектов местного (районного) значения.

Таблица 2. «Планируемые объекты местного (районного) значения на территории п. Колхозная Ахтуба Ахтубинского сельского поселения»

Населенный пункт	Наименование планируемого объекта	Название функциональной зоны/ расположение	№ зоны	Обозначение на карте	Основание. Карты размещения объектов местного (районного) значения.	Характеристики
п. Колхозная Ахтуба	строительство водозаборных сооружений в п. Колхозная Ахтуба.	Территория сельского поселения	-	1-МО	Инженерная инфраструктура	Планируемый к строительству объект местного значения - подземный водозабор, технические характеристики определяются в соответствии с проектной документацией на данный объект

	Краснослободский групповой водопровод: поселки Госпитомник, Бурковский, Маслово, Закутский, Третий Решающий, Новенький, Рыбачий, Колхозная Ахтуба, Великий Октябрь, Вязовка, Сахарный.	Улично-дорожная сеть	-	2-МО	Инженерная инфраструктура	Планируемый к строительству объект местного значения - подземный водовод, технические характеристики определяются в соответствии с проектной документацией на данный объект
--	--	----------------------	---	------	---------------------------	---

1-МО – № объекта – (МО) уровень районного значения (муниципальное образование)

### 5.5. Сведения о планируемых объектах местного (поселенческого) значения.

«Программа комплексного развития социальной инфраструктуры Ахтубинского сельского поселения Среднеахтубинского района Волгоградской области на 2019-2034 годы», утвержденной постановлением Администрации Среднеахтубинского муниципального района Волгоградской области от 17.12.2018 № 680 предусматривает следующие мероприятия местного (поселенческого) значения на территории п. Колхозная Ахтуба Ахтубинского сельского поселения:

Таблица 3. «Планируемые объекты местного (поселенческого) значения на территории п. Колхозная Ахтуба Ахтубинского сельского поселения»

Населенный пункт	Наименование планируемого объекта	Название функциональной зоны/ расположение	№ зоны	Обозначение на карте	Основание. Карты размещения объектов местного (районного) значения.	Характеристики
п. Колхозная Ахтуба	Строительство ФОК в п. Колхозная Ахтуба	Зоны рекреационного назначения	6	1-СП	Спорт	Планируемый к строительству объект местного значения - Спор-

						<p>тивный зал, комплекс спортивных залов в составе многофункционального спортивного комплекса, не имеющего плавательных бассейнов и ледовых площадок. Параметры данного объекта и технические характеристики определяются в соответствии с проектной документацией на данный объект</p>
	Реконструкция здания администрации в п. Колхозная Ахтуба	Зона застройки индивидуальными жилыми домами	1	2-СП	Управление	<p>Планируемый к реконструкции объект местного значения - Орган местного самоуправления сельского поселения</p>
	Ремонт здания ФАП в п. Колхозная Ахтуба	Зона застройки индивидуальными жилыми домами	1	3-СП	Здравоохранение	<p>Планируемый к реконструкции объект местного значения - медико-санитарная часть</p>

1-СП – № объекта – (СП) местный уровень (сельское поселение)

## **6. Сведения о видах, назначении и наименованиях планируемых для размещения объектов местного значения на территории населенного пункта п. Колхозная Ахтуба**

Настоящим генеральным планом планируется развитие населенного пункта до 2044 года. Проектный показатель генерального плана по численности населения определен в 1766 человек. 1526 человек существующее население на начало 2023 года, из них: трудоспособного – 635 человек. На 2044 год прогнозируется прирост населения 240 человек за счет увеличения усадебной застройки в населенном пункте п. Колхозная Ахтуба. Такой рост поселка станет возможным при обеспечении населения объектами обслуживания и инженерной инфраструктуры.

Расчет минимально допустимого уровня обеспеченности объектами местного значения основан на показателях местных нормативов градостроительного проектирования. Обеспечение объектами социальной инфраструктуры осуществляется на основании расчета обеспеченности объектами местного для населенного пункта на основании демографического прогноза по возрастным группам населения.

Градостроительным анализом определено, что на расчетный срок реализации генерального плана в части обеспечения спортивно-оздоровительных и развлекательных объектов в населенном пункте потребуется строительство спортивной площадки и объектов рекреационного назначения.

Объекты здравоохранения, связи, внутренних дел определяются отраслевыми региональными органами государственной власти.

Основой для архитектурно-планировочной организации территории населенного пункта послужило наличие существующей застройки, сложившейся сетки улиц, наличие природных территорий.

В соответствии с постановлением Администрации Волгоградской области от 12.09.2016 № 506-п «Об утверждении нормативов минимальной обеспеченности населения площадью торговых объектов для Волгоградской области, муниципальных районов и городских округов Волгоградской области» на территории населенного пункта достаточно объектов торговли, бытового обслуживания, питания.

Перспективные территории жилищного строительства могут быть застроены при условии строительства объектов инженерного назначения.

### **6.1. Планируемое развитие п. Колхозная Ахтуба**

В результате комплексного градостроительного анализа определено, что п. Колхозная Ахтуба является одной из перспективных точек развития для поселения, а также является его административным центром. Планировочная организация поселка заключается в увеличении территории населенного пункта и изменении границ относительно планировочных решений генерального плана 2017 года. В целом планировочная организация поселка кардинально не изменяется, а частично корректируется на основании обновленных сведений из ЕГРН. Вместо земель, которые ранее были определены под транспортные коридоры между частями п. Колхозная Ахтуба, данным решением в населенный пункт включаются неразграниченные территории в южной части поселка, определенные под жилую, сельскохозяйственную и рекреационную функции. Таким образом площадь населенного пункта остается неизменной.

В границы населенного пункта планируется включить территории под жилую застройку, а также земли под рекреационную и сельскохозяйственную функции. Вместе с этим исключить часть земельных участков из прилегающего СНТ, территории под некоторые сельскохозяйственные объекты и автомобильные дороги. Расширение жилой зоны планируется равномерно по всей территории поселка на незастроенных территориях. По расчетам существующие объекты обслуживания посёлка значительно покрывают потребности планируемой жилой застройки. Проектом заложена организация рекреационной зоны вдоль автомобильной трассы Волжский - Краснослободск. Общественная функция сосредоточена в центре населенного пункта.

В рамках мероприятий по предотвращению чрезвычайных ситуаций в поселении необходима к внедрению система оповещения населения, которая должна отвечать требованиям (в соответствии с главой 6 СНиП 2.01.51-90, ВСН 60-89):

- возможность приема сигналов из Правительства Волгоградской области;
- установка теле- и радиотрансляционных устройств проводного/беспроводного вещания в местах проживания и временного нахождения населения, в местах расположения персонала зданий культурно-бытового назначения и работающих на объектах людей, а также планируемых (проектируемых) ПРУ;

- установка сирен С-40 с ПУ П-164А (100% оповещения) с дистанционным включением и подключением к территориальной автоматизированной системе централизованного оповещения Волгоградской области;

- установка громкоговорителей на проектируемой территории с учетом требуемых условий оповещения (100% оповещения) населения, персонала объектов, находящегося вне зданий, с подключением громкоговорителей к сети проводного вещания через специализированный усилитель.

В целях обеспечения доступа к культурным ценностям на основе цифровых коммуникационных технологий, точка доступа к полнотекстовым информационным ресурсам обеспечивается в п. Колхозная Ахтуба.

Описанная выше задача может быть решена при развитии сотовых связей в поселении. Объекты сотовой связи, позволяющей продвигать интернет-технологии в поселках, необходимы к реализации, как объекты местного значения, при заинтересованности сотовых провайдеров.

## 6.2. Сведения о планируемых объектах местного значения

Расчет минимально допустимого уровня обеспеченности объектами местного значения основан на показателях региональных нормативов градостроительного проектирования Волгоградской области.

Таблица 4. «Планируемые *объекты местного значения* на территории п. Колхозная Ахтуба»

Наименование объекта	Планируемое мероприятие	Название функциональной зоны	№ зоны	Обозначение на карте	Основание. Карты размещения объектов местного значения.	Характеристики
п. Колхозная Ахтуба						
Спортивная площадка	<b>Необходимо обеспечить 1 объект</b>	Рекреационная зона	6	3.1-НП	Спорт	Планируемый к строительству объект местного значения - плоскостное спортивное сооружение (в том числе

						спортивные (игровые) площадки; и (или) уличные тренажеры, турники, площадью до 1000 кв.м.
Территория рекреационного назначения (парк, сквер, бульвар, аллея)	<b>Необходимо обеспечить 1 объект площадью 19399 м<sup>2</sup></b>	Рекреационная зона	6	3.2-НП	Отдых и развлечения	Планируемый к строительству объект местного значения – объект благоустройства и озеленения круглогодичного пребывания
Площадка отдыха и досуга	<b>Необходимо обеспечить 1 объект</b>	Рекреационная зона	6	3.3-НП	Отдых и развлечения	Планируемый к строительству объект местного значения – площадь с элементами благоустройства круглогодичного пребывания

1.1-НП – № объекта – (НП) местный уровень (населенный пункт)

Таблица 5. «Технико-экономические показатели п. Колхозная Ахтуба Ахтубинского сельского поселения»

№ п/п	Наименование показателя	Единица изм.	Площадь	
			Сущ. состояние	Расчетный срок
<b>Общие показатели</b>				
1	Площадь земель населенного пункта	га	167,5	167,5
2	Общая численность населения, из них:	человек	1526	1766
2.1	Детей от 0 до 7	человек	141	163
2.2	Детей от 7 до 18	человек	200	232
2.3	Работоспособного возраста	человек	632	736
2.4	Не работоспособного возраста	человек	550	635
3	Количество домовладений индивидуальной жилой застройки	объект	452	532
4	Жилая площадь индивидуальных жилых домов	кв.м.	31188	39118
5	Общая жилая площадь домовладений	кв.м.	31188	39118
6	Благоустроенность жилого фонда	%	20	40
<b>Зонирование п. Колхозная Ахтуба</b>				
1	Зона застройки индивидуальными жилыми домами	га	117,2	118,9
2	Зона специализированной общественной застройки	га	0,3	0,3
3	Многофункциональная общественно-деловая зона	га	1,2	1,2
4	Зона инженерной инфраструктуры	га	0,1	0,1
5	Зона транспортной инфраструктуры	га	5,3	5,3
6	Зона рекреационного назначения	га	21,1	21,1
7	Зона сельскохозяйственного использования	га	1,8	2,8
8	Территории общего пользования	га	17,3	17,3

## **II. Карты генерального плана Ахтубинского сельского поселения Среднеахтубинского муниципального района Волгоградской области применительно к п. Колхозная Ахтуба**

Карта 1. «Карта планируемого размещения объектов местного значения на территории населенного пункта п. Колхозная Ахтуба Ахтубинского сельского поселения Среднеахтубинского муниципального района Волгоградской области».

Карта 2. «Карта границ населенного пункта п. Колхозная Ахтуба Ахтубинского сельского поселения Среднеахтубинского муниципального района Волгоградской области».

Карта 3. «Карта функциональных зон населенного пункта п. Колхозная Ахтуба Ахтубинского сельского поселения Среднеахтубинского муниципального района Волгоградской области».

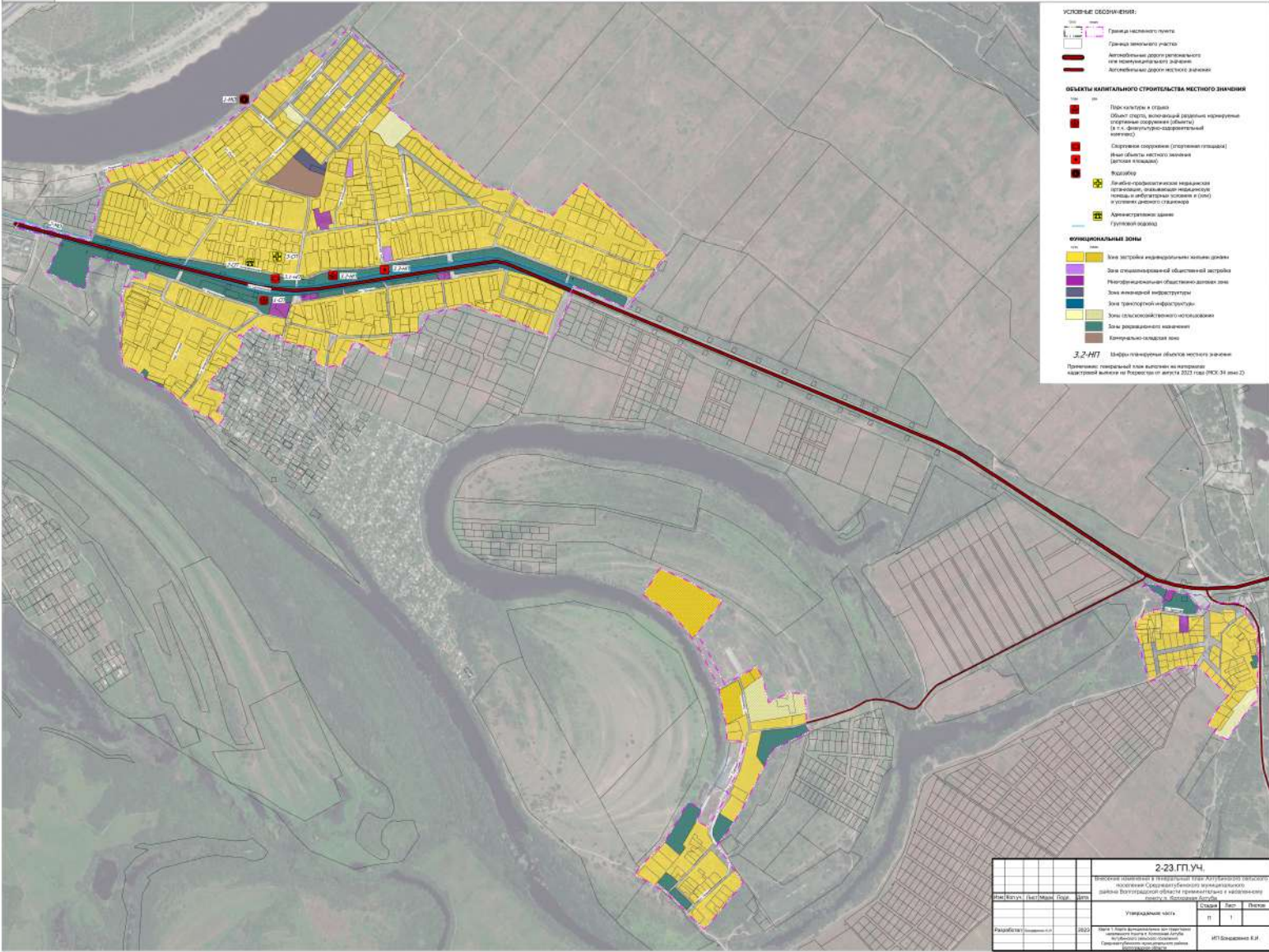






ВНЕСЕНИЕ ИЗМЕНЕНИЙ В ГЕНЕРАЛЬНЫЙ ПЛАН АХТУБИНСКОГО СЕЛЬСКОГО ПОСЕЛЕНИЯ СРЕДНЕАХТУБИНСКОГО МУНИЦИПАЛЬНОГО РАЙОНА ВОЛГОГРАДСКОЙ ОБЛАСТИ ПРИМЕНИТЕЛЬНО К НАСЕЛЕННОМУ ПУНКТУ П. КОЛХОЗНАЯ АХТУБА

Карта 3. Карта функциональных зон территории населенного пункта п. Колхозная Ахтубинского сельского поселения Среднеахтубинского муниципального района Волгоградской области



**УСЛОВИЯ ОБЪЕМОВ:**

- Границы населенного пункта
- Границы земельного участка
- Автомобильные дороги регионального или муниципального значения
- Автомобильные дороги местного значения

**ОБЪЕКТЫ КАПИТАЛЬНОГО СТРОИТЕЛЬСТВА МЕСТНОГО ЗНАЧЕНИЯ**

- Парк культуры и отдыха
- Объект спорта, включая спортивный стадион, спортивное сооружение (здание), в т.ч. физкультурно-спортивный комплекс
- Спортивное сооружение (стадион, площадка)
- Иные объекты местного значения (детская площадка)
- Библиотечно-краеведческий музей, краеведческий музей, музей, памятник истории и культуры, памятник архитектуры, памятник природы, памятник культуры, памятник истории и культуры
- Административные здания
- Городской стадион

**ФУНКЦИОНАЛЬНЫЕ ЗОНЫ**

- Зона застройки индивидуальными жилыми домами
- Зона сгущенной застройки
- Зона сгущенной застройки с элементами инфраструктуры
- Зона инженерной инфраструктуры
- Зона транспортной инфраструктуры
- Зона сельскохозяйственного назначения
- Зона рекреационного назначения
- Комплексы озеленения

**3.2-НП** Местный территориальный план поселения

Примечание: территориальный план поселения не применяется на территории населенных пунктов на территории от 01.01.2022 года (ИЖС, ИЖО, ИЖС-ИЖО)

				<b>2-23 ГП УЧ</b>			
				Исходные материалы и материалы по результатам проведения публичных слушаний по проекту территориального плана поселения Среднеахтубинского муниципального района Волгоградской области, рассмотренных и одобренных решением местного самоуправления от 15.05.2023 года.			
				Утвержденные даты:			
				Страна:	Сезон:	Срок:	Плановый период:
				Россия	II	I	2023-2024
				ИТ: Бондаренко Е.И.			