

ОПОВЕЩЕНИЕ о начале публичных слушаний

Наименование проекта: проект внесения изменений в генеральный план Ахтубинского сельского поселения Среднеахтубинского муниципального района Волгоградской области применительно к населенному пункту п. Киляковка.

Перечень информационных материалов к проекту:

– Положение о территориальном планировании Ахтубинского сельского поселения Среднеахтубинского муниципального района Волгоградской области применительно к п. Киляковка;

– Карта 1. «Карта планируемого размещения объектов местного значения на территории населенного пункта п. Киляковка Ахтубинского сельского поселения Среднеахтубинского муниципального района Волгоградской области»;

– Карта 2. Карта границ территории населенного пункта п. Киляковка Ахтубинского сельского поселения Среднеахтубинского муниципального района Волгоградской области;

– Карта 3. Карта функциональных зон населенного пункта п. Киляковка Ахтубинского сельского поселения Среднеахтубинского муниципального района Волгоградской области.

Проект и информационные материалы к нему будут размещены на официальном сайте администрации Среднеахтубинского муниципального района Волгоградской области в разделе «Территориальное планирование и градостроительное зонирование», подраздел «Проведение публичных слушаний» и сетевом издании «Звезда.ру».

Порядок и сроки проведения публичных слушаний: определен постановлением администрации Среднеахтубинского муниципального района, порядком организации и проведения общественных обсуждений и публичных слушаний по проектам документов в сфере градостроительной деятельности на территории сельских поселений Среднеахтубинского муниципального района Волгоградской области, утвержденным решением Среднеахтубинской районной Думы от 28.11.2019 №6/45.

Дата, время и место проведения собрания или собраний участников публичных слушаний: 29 мая 2025 года в здании «ТОС Киляковка» по адресу: Волгоградская область, Среднеахтубинский район, п. Киляковка, ул. Тракторозаводская, д.1/1 в 11 ч. 00 мин.

Место и дата открытия экспозиции или экспозиций проекта: 20 мая 2025 года, администрация Ахтубинского сельского поселения Среднеахтубинского муниципального района.

Сроки проведения экспозиции проекта: с 20 мая по 03 июня 2025 года.

Дни и часы, в которые возможно посещение экспозиции или экспозиций: понедельник – четверг 08.00-17.00, пятница 8.00-16.00 перерыв на обед 12.00-13.00.

Порядок, срок и форма внесения участниками публичных слушаний предложений и замечаний, касающихся проекта: в период с 20 мая по 02 июня 2025 года участники публичных слушаний имеют право вносить предложения и замечания, касающиеся проекта:

- в письменной форме в адрес администрации Среднеахтубинского муниципального района Волгоградской области (р.п. Средняя Ахтуба, ул. Ленина, д.65 (e-mail: ra_sredn@volganet.ru);

- посредством официального сайта администрации Среднеахтубинского муниципального района Волгоградской области: www.sredneahtubinskij.volganet.ru;

- посредством записи в журнале учета посетителей экспозиции проекта.

проект внесения изменений в генеральный план размещен на сайте sa-star.ru

Приложение к решению
Среднеахтубинской
районной Думы
№ _____.

**Положение о территориальном планировании
Ахтубинского сельского поселения
Среднеахтубинского муниципального района Волгоградской области
применительно к населенному пункту п. Киляковка
(внесение изменений от 2025 года)**

Утверждаемая часть

1. Общие положения

Внесение изменений в генеральный план Ахтубинского сельского поселения Среднеахтубинского муниципального района Волгоградской области разработаны территорию п. Киляковка и прилегающие земли. Настоящие положения по территориальному планированию населенного пункта п. Киляковка излагают генеральный план населенного пункта в новой редакции с учетом изменений, изложенных в материалах обоснования генерального плана, включая графическую часть.

Настоящий проект отражает все актуальные сведения о кадастровом делении территории п. Киляковка, о землепользовании, зоны с особыми условиями использования территории согласно сведениям ЕГРН. Программные мероприятия по строительству объектов инженерной и транспортной инфраструктур местного значения, а также расчет в обеспечении населения объектами местного значения. Проект выполнен согласно Приказу Минэкономразвития России от 09.01.2018 № 10 (ред. от 09.08.2018) «Об утверждении Требований к описанию и отображению в документах территориального планирования объектов федерального значения, объектов регионального значения, объектов местного значения и о признании утратившим силу приказа Минэкономразвития России от 7 декабря 2016 г. № 793».

Генеральный план Ахтубинского сельского поселения Волгоградской области применительно к населенному пункту п. Киляковка является документом территориального планирования муниципального образования, направленный на создание условий устойчивого развития поселения на срок до 2043 года и является обязательным документом для органов местного самоуправления при принятии ими решений и реализации таких решений.

При разработке генерального плана Ахтубинского сельского поселения применительно к п. Киляковка учитывались принятые документы территориального планирования Волгоградской области и Среднеахтубинского муниципального района, региональные и местные программы развития, региональные нормативы градостроительного проектирования.

2. Состав генерального плана

Генеральный план Ахтубинского сельского поселения применительно к населенному пункту п. Киляковка (далее - генеральный план п. Киляковка) в настоящей редакции содержит текстовые и графические материалы утверждаемых положений и материалы по их обоснованию в соответствии с законодательством о градостроительной деятельности Российской Федерации.

Генеральный план п. Киляковка состоит из Положения о территориальном планировании Ахтубинского сельского поселения Среднеахтубинского муниципального района Волгоградской области применительно к населенному пункту п. Киляковка и графических материалов.

Карты с внесениями изменений от 2025 года:

Карта 1.1. «Карта планируемого размещения объектов местного значения на территории населенного пункта п. Киляковка Ахтубинского сельского поселения Среднеахтубинского муниципального района Волгоградской области».

Карта 2.1. «Карта границ населенного пункта п. Киляковка Ахтубинского сельского поселения Среднеахтубинского муниципального района Волгоградской области».

Карта 3.1. «Карта функциональных зон населенного пункта п. Киляковка Ахтубинского сельского поселения Среднеахтубинского муниципального района Волгоградской области».

Материалы по обоснованию внесения изменений в Генеральный план Ахтубинского сельского поселения Среднеахтубинского муниципального района Волгоградской области применительно к населенному пункту п. Киляковка от 2025 года состоят из пояснительной записки и карт:

Карта 1. «Существующее состояние территории населенного пункта п. Киляковка Ахтубинского сельского поселения Среднеахтубинского муниципального района Волгоградской области».

Карта 2. «Ограничения использования территории населенного пункта п. Киляковка Ахтубинского сельского поселения Среднеахтубинского муниципального района Волгоградской области».

Карты генерального плана разработаны в новой графической редакции в соответствии с приказом Минэкономразвития России от 09.01.2018 № 10 «Об утверждении Требований к описанию и отображению в документах тер-

риториального планирования объектов федерального значения, объектов регионального значения, объектов местного значения и о признании утратившим силу приказа Минэкономразвития России от 7 декабря 2016 г. № 793».

Графические материалы генерального плана Ахтубинского сельского поселения в утверждаемой части и материалов по обоснованию генерального плана, разработанные ООО «Корпус» в 2017 году, являются действующими, кроме территорий, по которым внесены изменения.

3. Цели и задачи генерального плана

Целью генерального плана п. Киляковка Ахтубинского сельского поселения является обеспечение комплексного и устойчивого развития территории на основе территориального планирования, повышение инвестиционной привлекательности территории, улучшение условий проживания населения, достижения рационального использования природно-ресурсного потенциала, развитие опорной сети территории (транспортной и инженерной систем).

Для реализации постановленной цели решались следующие основные задачи для территории поселения в 2017 году генеральным планом Ахтубинского сельского поселения. Для населенного пункта п. Киляковка в настоящем проекте проведено:

1. Проведение анализа применения ранее утвержденных документов территориального планирования;
2. Выявление ограничений комплексного развития территории, в том числе зон с особыми условиями использования территории (зоны лесничеств, охранные зоны техногенных и природных объектов);
3. Определение перспектив и основных направлений комплексного развития территории населенного пункта (с учетом взаимной увязки сельскохозяйственной и природной деятельности для обеспечения устойчивого развития территории);
4. Разработка изменений функционального зонирования территории с учетом сложившейся хозяйственной специализации, задач рационального использования природно-ресурсного потенциала и охраны окружающей среды;
5. Выделение зон размещения объектов капитального строительства;

6. Определение основных мероприятий развития социальной инфраструктуры;
7. Определение направлений реконструкции и развития транспортной и инженерной инфраструктур на основе оценки сложившегося уровня их развития.
8. Корректировка утвержденного графического материала в соответствии с новым требованиями в части отображения объектов и функциональных зон.
9. Целью настоящего генерального плана является отражения в документе территориального планирования новых границ населенного пункта, сведения о которых внесены в ЕГРН. Проектом исключаются наложения земель государственного лесного фонда на земли населенных пунктов, а также установление зонирования для территории рекреационного назначения, прилегающей к земельному участку АО «Волжский трубный завод».

4. Реализация генерального плана Ахтубинского сельского поселения.

Решения настоящего генерального плана являются основанием для разработки правил землепользования и застройки, документации по планировке территории, а также территориальных и отраслевых схем размещения отдельных видов строительства, развития транспортной, инженерной и социальной инфраструктур.

Реализация настоящего генерального плана осуществляется путем:

- 1) подготовки и утверждения документации по планировке территории жилых районов, общественной застройки для размещения объектов капитального строительства местного значения.
- 2) принятия решений о резервировании земель для муниципальных нужд под строительство объектов местного значения.
- 3) создания объектов местного значения согласно разделу 4,5 настоящего положения путем реализации программных мероприятий на основании документации по планировке территории за счет местного и(или) консолидированных бюджетов.

5. Параметры функциональных зон, а также сведения о планируемых для размещения в них объектах федерального значения, объектах регионального значения и объектах местного районного значения

5.1. Функциональное зонирование территории

Настоящим территориальным планированием прозонирована территория п. Киляковка Ахтубинского сельского поселения с установлением видов основного функционального использования каждой зоны, в материалах по обоснованию настоящего генерального плана определены ограничения на использование территории для осуществления градостроительной деятельности. Перечень функциональных зон включает в себя:

- Зона застройки индивидуальными жилыми домами
- Зона застройки малоэтажными жилыми домами (до 4 этажей, включая мансардный)
- Зона садоводческих или огороднических некоммерческих товариществ
- Производственная зона сельскохозяйственных предприятий
- Зона специализированной общественной застройки
- Многофункциональная общественно-деловая зона
- Зона озелененных территорий общего пользования (лесопарки, парки, сады, скверы, бульвары)
- Зона отдыха
- Зона рекреационного назначения
- Зона транспортной инфраструктуры
- Зона инженерной инфраструктуры
- Иные рекреационные зоны (природный ландшафт)

- Земли сельскохозяйственного назначения
- Земли промышленности, энергетики, транспорта, связи, радиовещания, телевидения, информатики, земли для обеспечения космической деятельности, земли обороны, безопасности и земли иного специального назначения
- Земли лесного фонда
- Земли водного фонда.

Состав территориальных зон, а также особенности использования их земельных участков определяются градостроительным регламентом, правила-

ми землепользования и застройки с учетом ограничений, установленных градостроительным, земельным, водным, лесным, природоохранным, санитарным и другим законодательством.

Параметры функциональных зон – показатели, характеризующие интенсивность использования территорий населенного пункта. Параметры зон используются при разработке документации по планировке территории. Основным показателем является плотность застройки - суммарная поэтажная площадь наземной части зданий в габаритах наружных стен, приходящаяся на единицу территории (планировочный квартал). Такие показатели являются средними для зоны и определяют ее типологию.

Таблица 1. Параметры функциональных зон

№ п/п	Наименование функциональных зон	Площадь на расчетный срок в границах поселения/ населенных пунктов		Параметры (Высотность, плотность застройки)
		га	%	
Населенный пункт (212,86 га)				
1.	Зона застройки индивидуальными жилыми домами	176,48	72,99	3 этажа, 20 %
2.	Зона застройки малоэтажными жилыми домами (до 4 этажей, включая мансардный)	6,81	3,40	4 этажа, 40 %
3.	Многофункциональная общественно-деловая зона	0,50	0,23	3 этажа, 40 %
4.	Зона специализированной общественной застройки	0,81	0,01	4 этажа, 40 %
5.	Зона сельскохозяйственного использования	0,78	0,06	Не устанавливаются
6.	Зона садоводческих или огороднических некоммерческих товариществ	2,56	1,21	3 этажа, 20 %
7.	Зона озелененных территорий общего пользования (парки, сады, скверы, бульвары)	0,92	0,43	Не устанавливаются
8.	Зоны рекреационного назначения	5,76	1,78	Не устанавливаются
9.	Зона отдыха	0,36	3,58	Не устанавливаются
10.	Иные рекреационные зоны (природный ландшафт)	2,72	3,26	Не устанавливаются
11.	Зона инженерной инфраструктуры	3,78	1,79	Не устанавливаются
12.	Зона транспортной инфраструктуры	0,02	0,01	Не устанавливаются
13.	Территории общего пользования	10,62	11,63	Не устанавливаются

Жилые зоны

В составе:

- зоны застройки индивидуальными жилыми домами;
- зоны застройки малоэтажными жилыми домами (до 4 этажей, включая мансардный);
- зоны садоводческих или огороднических некоммерческих товариществ.

Размещение нового жилищного строительства предусматривается как на свободных от застройки территориях, так и в сложившейся селитебной части населенного пункта, за счет завершения начатого строительства и уплотнения территории. Доля нового строительства невелика и увеличение жилых зон предлагается для улучшения жилищных условий населения с учетом демографической ситуации.

Для нового жилищного строительства преимущественным типом застройки предлагается застройка индивидуальными жилыми домами (до 3 этажей включительно). Жилищное строительство осуществляется населением за свой счет, (включая заемные средства). Новое жилищное строительство будет осуществляться на нереализованных земельных участках.

Для укрупненных расчетов средняя площадь индивидуального малоэтажного жилого дома принималась в размере 100 кв. м общей площади. Для Волгоградской области норма для предварительного определения потребной селитебной территории с учетом принятого размера приусадебного участка составляет 0,15 га на 1 индивидуальный жилой дом.

Перспективное развитие жилой зоны не приведет к увеличению плотности исходя из современных тенденций в развитии жилищного строительства.

Все территории садоводческих, огороднических, дачных объединений в составе населенного пункта соединены подъездными дорогами с автомобильными дорогами общего пользования.

Общественно-деловые зоны

В составе:

- многофункциональной общественно-деловой зоны;
- зоны специализированной общественной застройки.

Дальнейшее развитие общественной инфраструктуры будет происходить в общественно-деловых зонах исходя из приоритетных функций малого предпринимательства, финансовых возможностей, в зависимости от потребительского спроса населения.

Общественно-деловые зоны, которые предназначены для размещения объектов социального, общественного, коммерческого назначения, объектов здравоохранения и социальной защиты, объектов образования, формируют планировочный и общественный центр села.

Развитие системы общественных территорий и объектов социальной инфраструктуры предусматривает функциональное наполнение каркасанаселенного пункта. По типу застройки общественно-деловая зона может состоять из объектов высотой не выше 3 этажей, плотность застройки зоны 20%.

Зоны инженерной, транспортной и коммунальной инфраструктур

В составе:

- зоны инженерной инфраструктуры;
- зоны транспортной инфраструктуры;
- земель промышленности, энергетики, транспорта, связи, радиовещания, телевидения, информатики, земли для обеспечения космической деятельности, земли обороны, безопасности и земли иного специального назначения
- коммунально-складской зоны.

Зоны объектов инженерной и транспортной инфраструктуры предназначена для размещения объектов инженерной и транспортной инфраструктур, в том числе сооружений и коммуникаций автомобильного, речного, трубопроводного транспорта и связи, а также для установления санитарно-защитных зон таких объектов в соответствии с требованиями технических регламентов.

Предотвращение вредного воздействия сооружений и коммуникаций транспорта, связи, инженерного оборудования на среду жизнедеятельности обеспечивается соблюдением необходимых расстояний от этих объектов до жилых, общественных, деловых зданий и иных требований, устанавливаемых государственными нормативами и правилами, а также специальными планировочными, конструктивными и технологическими мероприятиями.

Рекреационные зоны

В составе:

- зоны озелененных территорий общего пользования (лесопарки, парки, сады, скверы, бульвары);

- зоны отдыха;

- зоны рекреационного назначения;

- иные рекреационные зоны, которые подразумевают под собой природный ландшафт не пригодный для освоения территории под застройку.

Зона озелененных территорий общего пользования. Данная зона выделена для обеспечения правовых условий сохранения и использования земельных участков озеленения общего пользования в целях проведения досуга населением в жилых кварталах города, а также в существующих природных массивах.

Зона отдыха предназначена для размещения детских спортивных лагерей, баз отдыха.

Зона рекреационного назначения установлена для плотного озеленения и для территорий свободных от застройки.

Сельскохозяйственные зоны

В составе:

- земель сельскохозяйственного назначения;

- зоны сельскохозяйственного использования;

- производственной зоны сельскохозяйственных предприятий.

Зона сельскохозяйственного использования и назначения предназначена для выращивания сельхозпродукции открытым способом и выделена для обеспечения правовых условий сохранения сельскохозяйственных угодий, предотвращения их занятия другими видами деятельности. Территории для сельскохозяйственных предприятий предназначены для размещения промышленных, коммунальных и складских объектов данного назначения, а также для установления санитарно-защитных зон таких объектов в соответствии с требованиями технических регламентов.

Природные зоны

В составе:

- земли лесфонда;

- земли водного фонда.

Природные зоны не предназначены для застройки и иного хозяйственного использования не связанного с задачами изучения и охраны природы.

5.2. Сведения о планируемых объектах федерального значения.

Схемы территориального планирования РФ на территории п. Киляковка Ахтубинского сельского поселения не предусматривают размещение объектов федерального значения.

5.3. Сведения о планируемых объектах регионального значения

В соответствии со схемой территориального планирования Волгоградской области до 2030 года, утвержденной постановлением Администрации Волгоградской области от 14.09.2009 № 337-п на территории п. Киляковка Ахтубинского сельского поселения не предусматривается строительство объектов регионального значения.

5.4. Сведения о планируемых объектах местного (районного) значения.

Положение о территориальном планировании Среднеахтубинского муниципального района (Решение Среднеахтубинской районной Думы от 24 декабря 2009 г. № 6/31 "Об утверждении схемы территориального планирования Среднеахтубинского муниципального района Волгоградской области") не предусматривает строительство объектов местного (районного) значения на территории п. Киляковка Ахтубинского сельского поселения.

5.5. Сведения о планируемых объектах местного (поселенческого) значения.

«Программа комплексного развития транспортной инфраструктуры Ахтубинского сельского поселения Среднеахтубинского района Волгоградской области на 2019-2033 годы», утвержденной постановлением Администрации Среднеахтубинского муниципального района Волгоградской области от 28.06.2019 № 387 предусматривает следующие мероприятия местного (поселенческого) значения на территории п. Киляковка Ахтубинского сельского поселения:

Таблица 2. Планируемая реконструкция *линейных объектов местного (поселенческого) значения* на территории Ахтубинского сельского поселения

Населенный пункт	Наименование планируемого объекта	Название функциональной зоны	№ зоны	Шифр на карте
п. Киляковка	Мероприятия по развитию сети дорог населенного пункта (асфальтирование, ремонт дорог):	Улично-дорожная сеть	-	-
	ул. Зеленая			1.1-М(сп)-Л
	ул. Полевая			1.2-М(сп)-Л
	ул. Приканальная			1.3-М(сп)-Л
	ул. Дружбы			1.4-М(сп)-Л
	ул. Нагорная			1.5-М(сп)-Л
	п. Солнечный			1.6-М(сп)-Л
	п. Лазоревый			1.7-М(сп)-Л

1-М(п)-О – № объекта – (М) местный уровень –(сп) сельское поселение– (Л) линейный объект

6. Сведения о видах, назначении и наименованиях планируемых для размещения объектов местного значения на территории населенного пункта п. Киляковка

Настоящим генеральным планом планируется развитие населенного пункта до 2043 года. На расчетный срок реализации генерального плана прогнозируется численность населения в 585 человек. Прирост населения прогнозируется за счет увеличения строительства жилья и миграционных процессов из г. Волжского. На 2043 год прогнозируется прирост населения 200 человек за счет увеличения усадебной застройки в населенном пункте п. Киляковка. Такой рост поселка станет возможным при обеспечении населения объектами обслуживания и инженерной инфраструктуры.

Расчет минимально допустимого уровня обеспеченности объектами местного значения основан на показателях местных нормативов градостроительного проектирования. Обеспечение объектами социальной инфраструктуры осуществляется на основании расчета обеспеченности объектами местного для населенного пункта на основании демографического прогноза по возрастным группам населения.

Градостроительным анализом определено, что на расчетный срок реализации генерального плана в части обеспечения спортивно-оздоровительных и развлекательных объектов в населенном пункте потребуется строительство спортивной и детских площадок. Для обеспечения существующей и планируе-

мой застройки инженерной инфраструктурой необходимо строительство сетей водоснабжения.

Настоящим генеральным планом выполнен расчет обеспечения населения объектами местного (районного) значения – объектами образования на расчетный срок, который показал, что новое строительство необходимо. Характеристики и параметры таких объектов определяется на стадии разработки схемы территориального планирования Среднеахтубинского муниципального района, ввиду того, что это объекты местного (районного) значения.

В связи с этим, генеральным планом необходимо предусмотреть территорию для специализированной общественной застройки для размещения следующих объектов:

1. Дошкольная образовательная организация – 41 место;
2. Общеобразовательная организация – 58 мест;
3. Объекты дополнительного образования – 22 места.

Объекты здравоохранения, связи, внутренних дел определяются отраслевыми региональными органами государственной власти.

Основой для архитектурно-планировочной организации территории населенного пункта послужило наличие существующей застройки, сложившейся сетки улиц, наличие природных ландшафтов.

В соответствии с постановлением Администрации Волгоградской области от 12.09.2016 № 506-п «Об утверждении нормативов минимальной обеспеченности населения площадью торговых объектов для Волгоградской области, муниципальных районов и городских округов Волгоградской области» на территории населенного пункта достаточно объектов торговли, бытового обслуживания, питания.

Перспективные территории жилищного строительства могут быть застроены при условии строительства объектов местного значения.

6.1. Планируемое развитие п. Киляковка

В результате комплексного градостроительного анализа определено, что п. Киляковка является одной из перспективных точек развития для поселения. Планировочная организация поселка заключается в увеличении террито-

рии населенного пункта и изменении границ относительно планировочных решений генерального плана 2021 года.

В границы населенного пункта включены территории планируемой и существующей жилой застройки, исключены часть земель Государственного лесного фонда, где изменена категория земель лесного фонда на земельных участках, предназначенных для жилищного строительства на основании Федерального закона «О внесении изменений в отдельные законодательные акты Российской Федерации в целях устранения противоречий в сведениях государственных реестров и установления принадлежности земельного участка к определенной категории земель» от 29.07.2017 № 280-ФЗ. Расширение жилой зоны планируется равномерно по территории северо-западной части поселка на незастроенных территориях, а также запроектирован новый жилой массив в северной части населенного пункта. По расчетам существующие объекты обслуживания посёлка значительно покрывают потребности планируемой жилой застройки. Проектом заложена организация рекреационной зоны возле реки Ахтуба. Общественная функция сосредоточена в центре населенного пункта.

В рамках мероприятий по предотвращению чрезвычайных ситуаций в поселении необходима к внедрению система оповещения населения, которая должна отвечать требованиям (в соответствии с главой 6 СНиП 2.01.51-90, ВСН 60-89):

- возможность приема сигналов из Правительства Волгоградской области;
- установка теле- и радиотрансляционных устройств проводного/беспроводного вещания в местах проживания и временного нахождения населения, в местах расположения персонала зданий культурно-бытового назначения и работающих на объектах людей, а также планируемых (проектируемых) ПРУ;

- установка сирен С-40 с ПУ П-164А (100% оповещения) с дистанционным включением и подключением к территориальной автоматизированной системе централизованного оповещения Волгоградской области;

- установка громкоговорителей на проектируемой территории с учетом требуемых условий оповещения (100% оповещения) населения, персонала объектов, находящегося вне зданий, с подключением громкоговорителей к сети проводного вещания через специализированный усилитель.

Обеспечение доступа к культурным ценностям на основе цифровых коммуникационных технологий решается при развитии сотовых связей в поселении. Объекты сотовой связи, позволяющей продвигать интернет-технологии в

поселках, реализуется в рамках проекта «Устранение цифрового неравенства 2.0» нацпроекта «Цифровая экономика Российской Федерации».

6.2. Сведения о планируемых объектах местного значения

Расчет минимально допустимого уровня обеспеченности объектами местного значения основан на показателях региональных нормативов градостроительного проектирования Волгоградской области.

Таблица 3. Планируемые *объекты местного значения* на территории п. Киляковка

Наименование объекта	Планируемое мероприятие	Название функциональной зоны	№ зоны	Шифр на карте
Спортивная площадка (плоскостное спортивное сооружение, включающее игровую спортивную площадку и (или) уличные тренажеры, турники)	Необходимо обеспечить 1 объект на населенный пункт.	Зона рекреационного назначения	1	1-М(нп)-О
Детская площадка	Необходимо обеспечить 3 площадки по 250,0 м²	Зона застройки малоэтажными жилыми домами (до 4 этажей, включая мансардный)	2	2.2-М(нп)-О
		Зона рекреационного назначения	8	2.3-М(нп)-О
		Зона рекреационного назначения	8	2.4-М(нп)-О

1-М (нп) -О– № объекта – (М) местный уровень –(нп) населенный пункт –(О) объект

Таблица 4. Планируемые *линейные объекты местного значения* на территории п. Киляковка

Наименование объекта	Планируемое мероприятие	Название функциональной зоны	№ зоны	Шифр на карте
Комплекс сооружений водоснабжения	Необходимо обеспечить км	Улично-дорожная сеть	-	1-М(нп)-Л

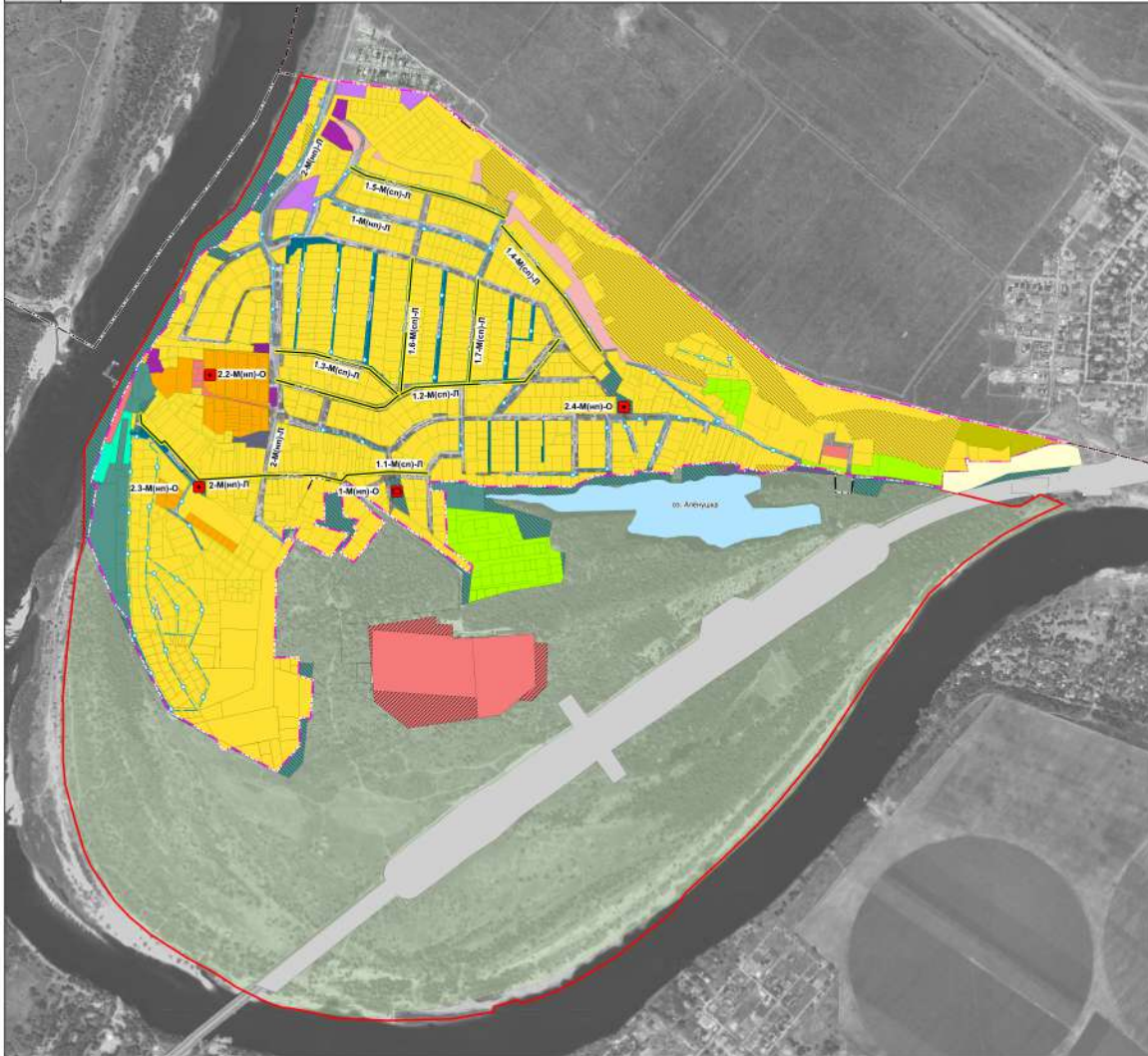
1-М (нп) -О– № объекта – (М) местный уровень –(нп) населенный пункт– (Л) линейный объект

Таблица 5. «Технико-экономические показатели п. Киляковка Ахтубинского сельского поселения»

№ п/п	Наименование	Единица	Площадь
-------	--------------	---------	---------

	показателя	изм.	Сущ. состоя- ние	Расчетный срок
Общие показатели				
1	Площадь земель населенного пункта	га	213	212,86
2	Общая численность населения, из них:	человек	385	585
3	Количество домовладений индивиду- альной жилой застройки	объект	286	409
4	Жилая площадь многоквартирных жилых домов	кв.м.	7000	7000
5	Жилая площадь индивидуальных жи- лых домов	кв.м.	57900	70200
6	Общая жилая площадь домовладений	кв.м.	64900	77200
7	Благоустроенность жилого фонда	%	20	40
Зонирование п. Киляковка				
1	Зона застройки индивидуальными жилыми домами	га	140,78	176,48
2	Зона застройки малоэтажными жи- лыми домами (до 4 этажей, включая мансардный)	га	7,19	6,81
3	Многофункциональная общественно- деловая зона	га	0,50	0,50
4	Зона специализированной обще- ственной застройки	га	0,03	0,81
5	Зона сельскохозяйственного исполь- зования	га	0,13	0,78
6	Производственная зона сельскохозяй- ственных предприятий	га	2,02	-
7	Зона садоводческих или огородниче- ских некоммерческих товариществ		2,56	2,56
8	Зона инженерной инфраструктуры	га	3,78	3,78
9	Зона транспортной инфраструктуры	га	0,02	0,02
10	Зона рекреационного назначения	га	3,71	5,76
11	Зона озелененных территорий общего пользования (лесопарки, парки, сады, скверы, бульвары, городские леса)	га	0,92	0,92
12	Иные рекреационные зоны (природ- ный ландшафт)	га	6,88	2,72
13	Зона отдыха	га	6,71	0,36
14	Территории общего пользования	га	24,56	10,62

ВНЕСЕНИЕ ИЗМЕНЕНИЙ В ГЕНЕРАЛЬНЫЙ ПЛАН АХТУБИНСКОГО СЕЛЬСКОГО ПОСЕЛЕНИЯ СРЕДНЕАХТУБИНСКОГО МУНИЦИПАЛЬНОГО РАЙОНА ВОЛГОГРАДСКОЙ ОБЛАСТИ ПРИМЕНИТЕЛЬНО К НАСЕЛЕННОМУ ПУНКТУ П. КИЛЯКОВКА
Карта 1. Карта планируемого размещения объектов местного значения на территории населенного пункта п. Кияляковка Ахтубинского сельского поселения Среднеахтубинского муниципального района Волгоградской области



Условные обозначения

Граница проектирования
 Граница муниципального района
 Граница сельского поселения
 Граница населенного пункта
 Улицы и дороги местного значения

Объекты капитального строительства местного значения

Иные объекты регионального значения, объекты местного значения, установленные в соответствии с законодательством
 Спортивные сооружения
 Водоотвод

Функциональные зоны

Зона застройки индивидуальными жилыми домами
 Зона застройки многоквартирными жилыми домами (до 4 этажей, включая мансарды)
 Многофункциональная общественно-деловая зона
 Зона специализированной общественной застройки
 Зона инженерной инфраструктуры
 Зона транспортной инфраструктуры
 Зона сельскохозяйственного использования
 Зона сельскохозяйственных угодий
 Зона садоводства, огородничества или дачных некоммерческих объединений граждан
 Производственная зона сельскохозяйственных предприятий
 Зона рекреационного назначения
 Зона санаторно-курортной общего пользования (санатории, парки, сады, скверы, бульвары, парковые леса)
 Иные рекреационные зоны (террасный ландшафт)
 Зона отдыха

Земли по категориям

Земли промышленности, энергетики, транспорта, связи, радиосвязи, телекоммуникаций, информационных технологий, земель для обеспечения космической деятельности, земель обороны, безопасности и земель иного специального назначения
 Земли населенных пунктов
 Земли водного фонда
 Земли сельскохозяйственного назначения

1:1000000 - масштаб планируемого объекта местного значения

Исполнитель	И.И. Дудин	Рис.	И.И. Дудин	Дата	2025
Утвержден					
Разработчик	И.И. Дудин	2025			
Имя, фамилия	И.И. Дудин	2025			

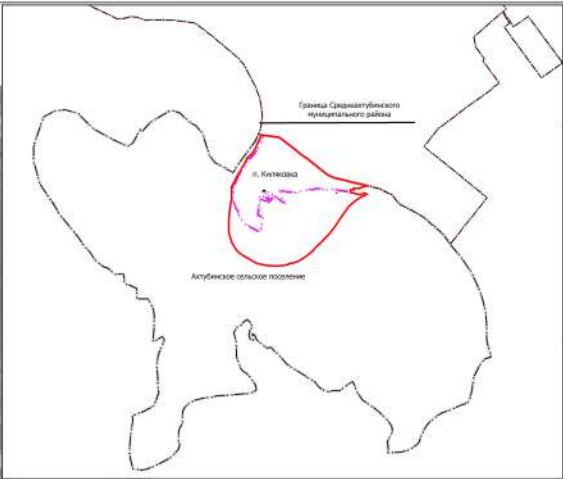
Внесено изменений в генеральный план муниципального поселения Среднеахтубинского муниципального района Волгоградской области, размещенного в государственной информационной системе территориального планирования

Генеральный план

И.И. Дудин

Имя и фамилия разработчика
 Имя и фамилия утверждающего
 Имя и фамилия утверждающего

ВНЕСЕНИЕ ИЗМЕНЕНИЙ В ГЕНЕРАЛЬНЫЙ ПЛАН АХТУБИНСКОГО СЕЛЬСКОГО ПОСЕЛЕНИЯ СРЕДНЕАХТУБИНСКОГО МУНИЦИПАЛЬНОГО РАЙОНА ВОЛГОГРАДСКОЙ ОБЛАСТИ ПРИМЕНИТЕЛЬНО К НАСЕЛЕННОМУ ПУНКТУ П. КИЛЯКОВКА
 Карта 2. Карта границ п. Кияковка Ахтубинского сельского поселения Среднеахтубинского муниципального района Волгоградской области



Условные обозначения

- Граница поселения
- Граница муниципального района
- Граница сельского поселения
- Граница земельного участка
- Земли поселочной формы

Примечание:
 Высоты указаны за генеральный план
 вышены на территории охранный вышка
 от марта 2025 года (ИЭС 34)

Внесены изменения в генеральный план сельского поселения Среднеахтубинского муниципального района Волгоградской области, размещенный в государственной информационной системе				
Экспертный	Защита	Риски	План	Дата
Разработчик	Иван		2025	
Имя, фамилия	Иван		2025	
			Генеральный план	С. Иван
			п. Кияковка	И. Иван
			п. Кияковка	И. Иван

